



Professional GPO 14-180 S

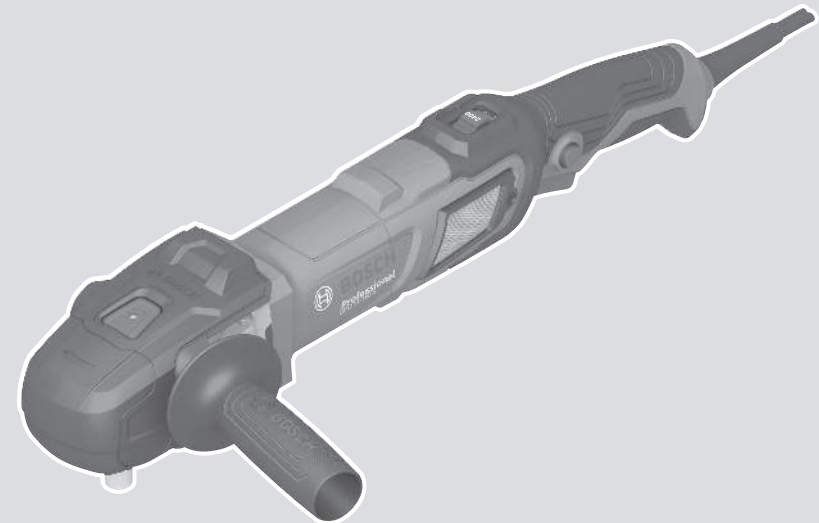
Robert Bosch Power Tools GmbH
70538 Stuttgart
GERMANY

www.bosch-pt.com

1 609 92A B6Y (2025.11) 0 / 11



1 609 92A B6Y

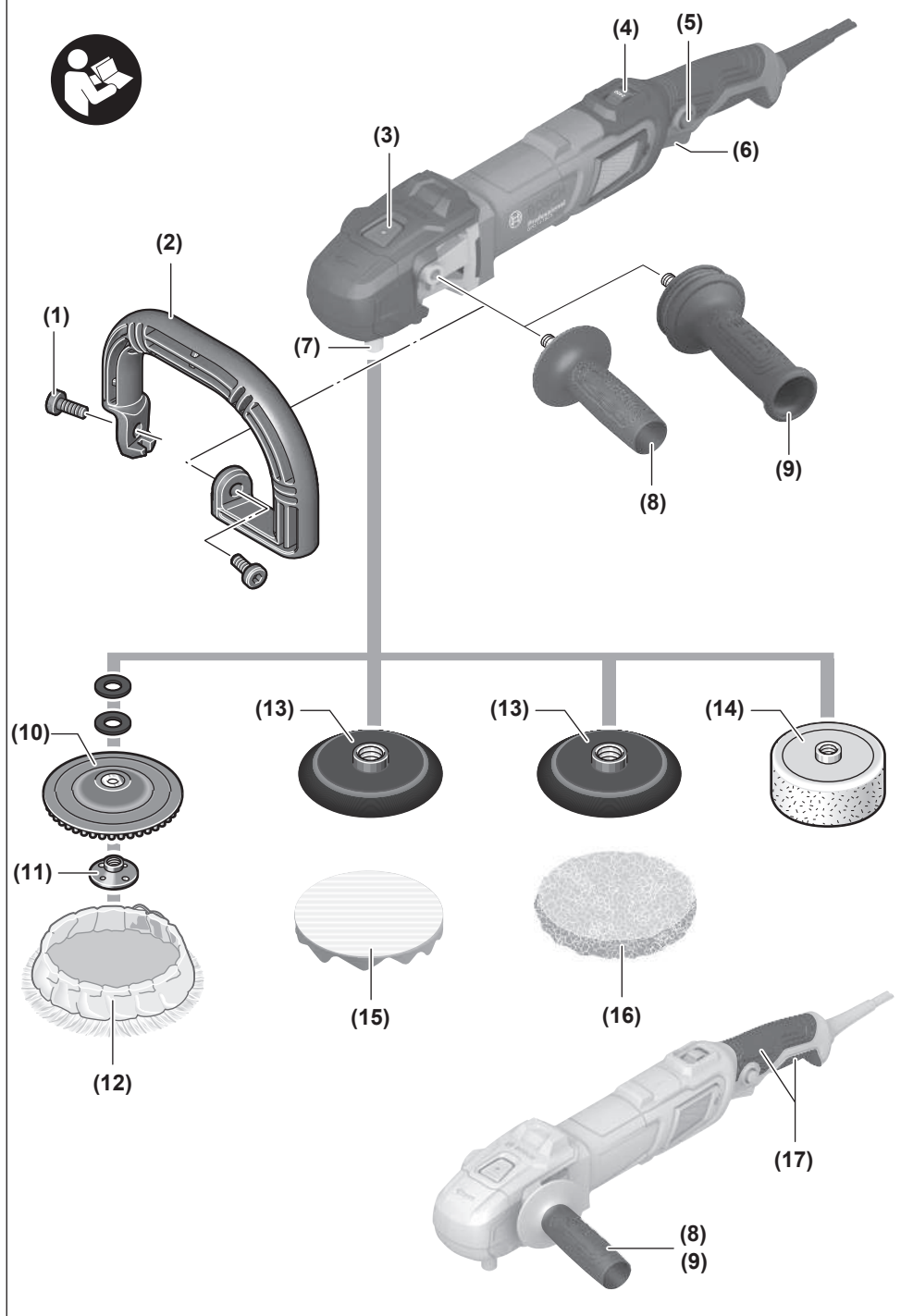


hi मूल ऑपरेटिंग मैनुअल



हिंदी पेज 4





हिंदी

सुरक्षा नरिदेश

पावर टूल सुरक्षा की सामान्य चेतावनियाँ

⚠ चेतावनियाँ इस पावर टूल में प्रवृत्त समस्त सुरक्षा चेतावनियों, नरिदेशों, चित्रणों और वनरिदेशों को पढ़ें।

चेतावनियों और नरिदेशों का अनुसरण करने में वफिल होने के परणामस्वरूप इलेक्ट्रिक शॉक, आग लगना और/या कोई गंभीर हानि हो सकती है।

भावी संदर्भ के लिए सभी चेतावनी और नरिदेश सहेजें।

चेतावनी में दी गई टर्म "पावर टूल" आपके मुख्य तार द्वारा संचालित (तार सहित) पावर टूल या बैटरी संचालित (तार रहित) पावर टूल से संबंधित है।

कार्य क्षेत्र सुरक्षा

- ▶ कार्य क्षेत्र साफ और अच्छी तरह उजला रखें। अव्यवस्थित या अंधकारपूर्ण क्षेत्र दुरुघटनाओं को आमंत्रित करते हैं।
- ▶ पावर टूल को वसिफोटक वातावरण जैसे कि, ज्वलनशील द्रव्यों, गैसों या राख की उपस्थिति में संचालित न करें। पावर टूल से चिंगारी निकलती है, जो कचरे या धुएँ में आग लगा सकती है।
- ▶ पावर टूल संचालित करते समय बच्चों और आसपास खड़े लोगों को दूर रखें। ध्यान भंग होने के कारण आपका नयितरण खो सकते हैं।

वदियुत सुरक्षा

- ▶ पावर टूल प्लग आउटलेट से मेल खाना चाहिए। प्लग को किसी भी स्थिति में न सुधारें। ऐसे किसी एडॉप्टर का उपयोग न करें, जिस भूसंपर्क (जमीन में) पावर टूल से साथ प्लग कपिया गया हो। अपरविरतित प्लग और मेल खाते हुए आउटलेट बजिली के झटके का जोखिम कम करेंगे।
- ▶ अस्थि की गई या जमीन पर पड़ी चीजों, जैसे पाइप, रेडिएटर, रेंज और रेफ्रिजरेटर के साथ संपर्क में आने से बचें। यदि आपका शरीर जमीन के या जमीन पर पड़ी किसी वस्तु के संपर्क में आता है, तो बजिली के झटके का खतरा बढ़ जाता है।
- ▶ पावर टूल को बारिश या गीली स्थितियों में खुला न रखें। पावर टूल में पानी घुस जाने से बजिली का झटका लगने का खतरा बढ़ जाएगा।
- ▶ कॉर्ड का अधकि दुरुपयोग न करें। कॉर्ड का उपयोग कोई चीज ले जाने, खींचने या पावर टूल को अनप्लग करने में कभी भी न करें। कॉर्ड को ऊष्मा, तेल, तेज धार या गतमिन पुरजों से दूर रखें। क्षतगिरस्त या उलझी हुई कॉर्ड से बजिली के झटके का खतरा बढ़ जाता है।
- ▶ पावर टूल को आउटडोर में संचालित करते समय, आउटडोर के उपयोग हेतु उपयुक्त एक्सटेंशन कॉर्ड का उपयोग करें। आउटडोर उपयोग के लिए उपयुक्त कॉर्ड का उपयोग करना बजिली के झटके का जोखिम कम करता है।
- ▶ यदि पावर टूल को सीलनभरी जगह पर संचालित करना अनवार्य हो तो, रेसीड्युअल करंट डेवाइस (RCD) संरक्षणित सर्पुलाई का उपयोग करें। का उपयोग करने से बजिली का झटका लगने का खतरा कम हो जाता है।

व्यक्तिगत सुरक्षा

- ▶ पावर टूल संचालित करते समय सजग रहें, अपने काम पर ध्यान दें और व्यावहारिक ज्ञान का उपयोग करें। थके होने पर या

दवाओं, अल्कोहॉल या औषध-प्रयोग के प्रभाव में होने पर पावर टूल का उपयोग न करें। पावर टूल संचालित करने के दौरान असावधान रहने पर व्यक्तिगत रूप से गंभीर चोट आ सकती है।

- ▶ व्यक्तिगत सुरक्षा उपकरण का उपयोग करें। आँखों की सुरक्षा के लिए हमेशा कुछ पहनें। सुरक्षा उपकरण, जैसे धूल मास्क, फसिलन रहित सुरक्षा जूते, मजबूत टोपी, या उचित परिस्थितियों के लिए उपयोग की जाने वाली कानों की सुरक्षा जैसे सुरक्षा उपकरण व्यक्तिगत हानि को कम कर देंगे।
- ▶ अनजाने में शुरू करने से बचें। पावर सौरस और/या बैटरी पैक को कनेक्ट करने, टूल को उठाने या ले जाने से पहले सुनिश्चित कर लें कि स्वचि बंद स्थिति में है। पावर टूल ले जाते समय स्वचि पर उंगली होना या चालू स्वचि में पावर टूल को लगाना दुर्घटनाओं को आमंत्रित कर सकता है।
- ▶ पावर टूल को चालू करने से पहले किसी भी समायोजन कुंजी निकाल दें या खींच लें। पावर टूल के घूमने वाले भाग से जुड़ी कोई कुंजी खींचने या नकिलाने से व्यक्तिगत हानि हो सकती है।
- ▶ अत-विश्वास से बचें। हर समय पैरों को ठीक से जमाए रखें और संतुलन में रखें। ऐसा करना अनपेक्षित स्थितियों में पावर टूल के नयितरण को और बेहतर बनाता है।
- ▶ कपड़े अच्छे से पहनें। ढीले कपड़े या आभूषण न पहनें। अपने बालों, कपड़ों और वस्तुओं को चलित पुरजों से दूर रखें। ढीले कपड़े, आभूषण या लंबे बाल चलित पुरजों में फँस सकते हैं।
- ▶ यदि उपकरण धूल नषिकरण और सुवधि संग्रह के कनेक्शन के लिए प्रदान किए जाते हैं, तो सुनिश्चित करें कि वे कनेक्ट हों और उचित रूप से उपयोग किए जाते हों। धूल संग्रह का उपयोग करना धूल-संबंधी खतरों को कम कर सकता है।
- ▶ उपकरणों का बार-बार उपयोग करने के बाद इनके साथ अभ्यस्त होने पर उपकरण सुरक्षा सिद्धांतों को अनदेखा नहीं करें। एक छोटी सी असावधानी कुछ ही सेकंड में गंभीर चोट का कारण बन सकती है।

पावर टूल उपयोग और देखभाल

- ▶ पावर टूल पर जोर न लगाएं। अपनी एप्लिकेशन के लिए सही पावर टूल का उपयोग करें। सही पावर टूल जिसके लिए बनाया गया था, उसके हिसाब से बेहतर और सुरक्षित कार्य करेगा।
- ▶ यदि स्वचि चालू और बंद न होता हो, तो पावर टूल का उपयोग न करें। ऐसा कोई भी पावर टूल जिस स्वचि से नयितरित नहीं किया जा सकता है, खतरनाक है और उसे सुधारा जाना चाहिए।
- ▶ कोई समायोजन करने, एक्ससरीज बदलने या पावर टूल संग्रहीत करने के लिए पावर के स्रोत से प्लग निकालें और/या पावर टूल से बैटरी पैक निकालें, यदि आवश्यकतन योग्य हो। इस तरह के सुरक्षात्मक उपाय पावर टूल के अचानक चालू हो जाने के जोखिम को कम करते हैं।
- ▶ नषिकरयि पावर टूल को बच्चों की पहुंच से बाहर रखें और पावर टूल चलाने के लिए बजिली के उपकरण या इन नरिदेशों से अनभाजिज लोगों को अनुमत न दें। अपरशक्ति उपकरणकर्ताओं के हाथों में पावर टूल का होना खतरनाक है।
- ▶ पावर टूल और एक्ससरीज का रखरखाव करें। चलित पुरजों के अलाइनमेंट के गड़बड़ाने या बाधयकारी होने, पुरजों के टूटने और ऐसी किसी भी स्थिति की जाँच करें, जो पावर टूल के संचालन को प्रभावित कर सकती है। यदि क्षतगिरस्त है, तो उपयोग से पहले पावर टूल को सुधारना होगा। कई हादसे पावर टूल के खराब रखरखाव के कारण होते हैं।
- ▶ काटने वाले उपकरणों को तेज और साफ रखें। तेज कटाई की धार वाले कटिंग उपकरणों के ठीक ठीक रखरखाव से इसे वाईड

करने की संभावना कम होती है और इसे नयित्तरति करना आसान होता है।

- **कार्य करने की स्थितियों और कार्य नष्टिपादित करने के लिए, इन निर्देशों के अनुसार, पावर टूल, एक्सेसरीज़ और टूल बटि आदि का उपयोग करें।** संचालन हेतु पावर टूल का इन उद्देश्यों से अलग उपयोग खतरनाक हो सकता है।
- **हैंडल और ग्रासपिंग सतह को सूखा, साफ़ और ऑइल तथा ग्रीज़ से मुक्त रखें।** फिलिने वाले हैंडल और ग्रासपिंग सतहों के कारण अनुपेक्षित स्थितियों में टूल की सुरक्षित हैंडलिंग और नयित्तरण पर बुरा प्रभाव पड़ता है।

सेवा

- **केवल समान प्रतस्थापन भागों का उपयोग करने वाले किसी योग्य मरम्मतकर्ता द्वारा ही अपने पावर टूल की मरम्मत करावै।** यह सुनिश्चित करेगा कि पावर टूल की सुरक्षा का सही रखरखाव किया गया है।

पॉलिशर के लिए सुरक्षा निर्देश

पॉलिशिंग के काम के लिए सामान्य सुरक्षा चेतावनियाँ:

- **यह पावर टूल पॉलिशर का कार्य करने के लिए दिया गया है। इस पावर टूल में प्रदत्त समस्त सुरक्षा चेतावनियों, निर्देशों, चित्रणों और बनिर्देशों को पढ़ें।** चेतावनियों और निर्देशों का अनुसरण करने में वफिल होने के परिणामस्वरूप इलेक्ट्रिक शॉक, आग लगना और/या कोई गंभीर हानि हो सकती है।
- **घिसाई करने, समतल करने, वायर से साफ करने, होल कटिंग या कार्य अलग-अलग करने जैसे संचालन इस पावर टूल से नहीं करने हैं।** जिन कार्यों के लिए पावर टूल नहीं बनाया गया, वे कार्य खतरे का कारण बन सकते हैं और व्यक्तिगत हानि पहुँचा सकते हैं।
- **इस पावर टूल को उस तरीके से कार्य करने के लिए नहीं बदलें, जिसके लिए टूल निर्माता के द्वारा इसे वशिष रूप से बनाया और दिया गया है।** टूल में ऐसे बदलाव करने से इस पर नयित्तरण कम हो सकता है और व्यक्तिगत गंभीर क्षति हो सकती है।
- **ऐसी एक्सेसरीज़ का उपयोग न करें जो वशिष रूप से टूल निर्माता के द्वारा डिज़ाइन और अनुशंसित नहीं है।** सॉर्फ इस्तेमाल किए गए एक्सेसरी आपके पावर टूल से जुड़ सकती हैं, इसका मतलब यह नहीं है कि यह सुरक्षित कार्य का आशवासन देती है।
- **एक्सेसरी की निर्धारित गति कम से कम पावर टूल पर चिह्नित अधिकतम गति के बराबर होना चाहिए।** निर्धारित गति से तेज़ चल रही एक्सेसरी टूट सकती है और अलग हो सकती है।
- **आपकी एक्सेसरी का बाहरी व्यास और मोटाई आपके पावर टूल की क्षमता दर के अंदर होना चाहिए।** गलत आकार की एक्सेसरी को पर्याप्त रूप से संरक्षित या नयित्तरति नहीं किया जा सकता है।
- **एक्सेसरी माउन्टिंग की बमिाएँ, पावर टूल के माउन्टिंग हार्डवेयर की बमिाओं में फ़िट होनी आवश्यक है।** ऐसी एक्सेसरीज़ जो पावर टूल के माउन्टिंग हार्डवेयर से मैच नहीं खाती हैं, वह एक्सेसरीज़ संतुलन खत्म कर देगी, ज़रूरत से ज़्यादा कंपन करेगी और नयित्तरण खोने का कारण हो सकती है।
- **टूटी हुई एक्सेसरी का उपयोग न करें।** हमेशा उपयोग करने से पहले एक्सेसरी जाँचें, जैसे अवरेसिव वहील टूटे न हों और दरार न हों, बैकगि पैड टूटा न हो, ज़्यादा टूट-फूट न हो, वायर ब्रश ढीला न हो या वायर टूटे न हों। यदि पावर टूल या एक्सेसरी टूटी हुई है, तो नुकसान का पता लगाएँ या बमिा टूटी

एक्सेसरी लगाएँ। एक्सेसरी में नुकसान का पता लगाने और इस्तेमाल करने के बाद, अपने आप को और पास खड़े लोगों को घूमने वाली एक्सेसरी के पंखे से दूर करें और एक मनिट के लिए पावर टूल को बमिा लोड के अधिकतम गतिपर चलाएँ। क्षतगिरिस्त एक्सेसरीज़ आमतौर पर इस परीक्षण समय के दौरान टूट कर अलग हो जाएंगी।

- **नज़ी सुरक्षा उपकरण पहनें।** एप्लिकेशन के आधार पर फेस शील्ड, सुरक्षा चश्मे या सुरक्षा ग्लासेस पहनें। जैसा उपयुक्त हो, धूल से बचाने वाला मास्क, हयिरिंग प्रोटेक्टर्स, दस्ताने और वर्कशॉप एप्रनि पहनें जो छोटी चोट या वर्कपीस टुकड़े से बचाने में सक्षम हों। आई प्रोटेक्शन, बमिनिन कार्यों से उत्पन्न हो रहा वातावरण में मौजूद मलबा रोकने लायक होना चाहिए। धूल से बचाने वाला मास्क या श्वसन यंत्र, किसी वशिष कार्य में उत्पन्न होने वाले सूक्ष्म कणों को फ़िल्टर करने लायक होना चाहिए। लंबे समय तक तेज़ आवाज़ के संपर्क में आने से सुनने की क्षमता हो सकती है।
- **आसपास खड़े लोगों को कार्य क्षेत्र से सुरक्षित दूरी पर रखें।** कार्य क्षेत्र में प्रवेश करने वालों को नज़ी सुरक्षा उपकरण पहनना आवश्यक है। वर्कपीस के टुकड़े या टूटी एक्सेसरी दूर उड़ सकती हैं और ऑपरेशन के करीब वाले क्षेत्र में अत्यधिक चोट का कारण बन सकती हैं।
- **कॉर्ड को स्पनिगि एक्सेसरी से दूर रखें।** यदि आप नयित्तरण खो देते हैं, तो कॉर्ड कट या खचि सकती है और आपका हाथ या भुजा स्पनिगि एक्सेसरी में खचि सकती है।
- **जब तक एक्सेसरी पूरी तरह से बंद न हो जाए, तब तक पावर टूल को कभी भी नीचे न रखें।** स्पनिगि एक्सेसरी सतह पर आ सकती है और पावर टूल आपके नयित्तरण से बाहर जा सकता है।
- **स्पनिगि वहील को अपनी तरफ़ ले जाते समय, पावर टूल न चलाएँ।** स्पनिगि एक्सेसरी के आकस्मिक संपर्क से, यह आपके शरीर को एक्सेसरी की ओर खींचते हुए आपके कपड़ों को खींच सकता है।
- **पावर टूल के वायु छदिरों को नयिमति रूप से साफ़ करें।** मोटर फैन घर के अंदर की धूल को खींच लेगा और पसिी हुई धातु के अत्यधिक संचय से बजिली के खतरे उत्पन्न हो सकते हैं।
- **पावर टूल को ज्वलनशील सामान के पास संचालित न करें।** चगिारी से इस सामान में आग लग सकती है।
- **उन एक्सेसरी का उपयोग न करें जिसमें लक्विडि कूलन्ट की आवश्यकता होती है।** पानी या अन्य लक्विडि कूलन्ट के उपयोग का नतीजा बजिली से मौत या झटका हो सकता है।

ककिबैक और संबंधित चेतावनियाँ:

ककिबैक संकुचित या चीरे हुए रोटेगिंग वहील, बैकगि पैड, ब्रश या किसी भी अन्य एक्सेसरी की तत्काल प्रतिक्रिया है। संकुचित या चीरा होना रोटेगिंग एक्सेसरी के तत्काल बंद होने का कारण हो सकता है, परिणामस्वरूप अनयित्तरति पावर टूल डाइन्टिंग के समय एक्सेसरी के रोटेगिंग की वपिरीत दशिा में धकेले जाते हैं। उदाहरण के लिए, अगर अपघर्षक पहिया वस्तु से फट जाता है या उसमें छेद हो जाते हैं, इससे छेद में जाने वाला पहिए का कनिरा सामान की सतह को खोद सकता है जिससे पहिया बाहर नकिला जा सकता है। संकुचन के समय पहिये की गति की दशिा पर नरिभर करता है कि पहिया ऑपरेटर की तरफ़ जा सकता है या दूर जा सकता है। अपघर्षक पहिए इन परिस्थितियों में टूट भी सकते हैं। ककिबैक पावर टूल के दुरूपयोग और/या गलत संचालन प्रक्रियाओं या परिस्थितियों का नतीजा है और इसे नीचे बताई गई उचित सावधानियों की मदद से बचा जा सकता है।

- **पावर टूल को दोनों हाथों से कसकर पकड़े रखें और अपने शरीर और भुजाओं को इस स्थिति में रखें कि आप वापस लगे रहें बल को रोक पाएँ।** स्टार्ट-अप के दौरान ककिबैक या टॉर्क की

प्रतक्रियाओं पर अधिकतम नयितरण के लिए, हमेशा सहायक हैडल का इस्तेमाल करें। अगर उचित सावधानी बरती जाए, तो ऑपरेटर टॉर्क प्रतक्रियाओं या ककबैक के प्रभाव को नयितरति कर सकता है।

- ▶ अपने हाथ को कभी भी घूमने वाली एक्सेसरी के पास न रखें। एक्सेसरी आपके हाथ पर प्रहार कर सकती है।
- ▶ ककबैक होने पर जहाँ पावर टूल जाएगा, उस क्षेत्र में न जाएँ। ककबैक सनैगिंग पर व्हील की गति के विपरीत टूल को ढकेलेगा।
- ▶ कोनों, कोनों, धारदार कनारों, इत्यादि पर सावधानी बरतें। एक्सेसरी ऊपर उठने और रूकने से बचें। कोनों, धारदार कनारों या बाउंस वाली एक्सेसरी में घूमने वाली एक्सेसरी को खींचने की प्रवृत्ति होती है और इससे आपका नयितरण खो सकता है या यह ककबैक कर सकता है।
- ▶ काटने की जंजीर लगी हुई बुडकार्विंग ब्लेड, बाहरी भाग पर 10 ममी से अधिक की दूरी के अलग-अलग खंड वाला डायमंड व्हील या खाँचे वाली आरी का ब्लेड नहीं जोड़े। ऐसी ब्लेड लगातार ककबैक और नयितरण में क्पत पैदा करती है।

चकिनाई करने के कार्यों के लिए वशिष्ट सुरक्षा चेतावनियाँ:

- ▶ पॉलिथिगि बोटनट या इसकी संलग्न स्ट्रिंग्स के किसी भी ढीले हिस्से को स्वतंत्र रूप से घूमने की अनुमति न दें। कोई भी ढीली संलग्न स्ट्रिंग्स को काटे या छाँटे। ढीली और घूमने वाली संलग्न स्ट्रिंग्स आपकी उंगलियों पर उलझ सकती है या बर्कपीस पर रोज़ा डाल सकती है।

अतिरिक्त सुरक्षा नरिदेश

कृपया अपना सुरक्षा चश्मा पहनें।



पावर टूल को दोनों हाथों से मजबूती से पकड़ें और पैर को अच्छी तरह एक सुरक्षित जगह पर टकियाँ। पावर टूल को दोनों हाथों से सुरक्षित चलाया जाता है।

- ▶ छपि हुई आपूर्तलाइनो का पता लगाने के लिए उपयुक्त खोज यंत्रों का प्रयोग करें अथवा स्थानीय आपूर्तकंपनी से परामर्श करें। बजिली लाइनो के साथ संपर्क में आने से आग या बजिली के झटके के कारण हो सकते हैं। गैस लाइन के क्पतगिरस्त होने से स्फोट का खतरा हो सकता है। पानी के लाइन में घुसने पर वस्तुओं का नाश या बजिली के झटके लग सकते हैं।

- ▶ जब बजिली चली जाए या खींचने कविजह से बजिली बंद हो जाए तब ऑन-ऑफ करने वाली बटन खोलकर उसे बंद पर लाइए। यह एक अनयितरति पुनरांरंभ रोकता है।

- ▶ जिस हिस्से पर काम होना है उसे सुरक्षित कर लें। हात से ज्यादा एक तनाव उपकरण या थर्किंज से कसे कार्य घटक अधिक सुरक्षित होता है।

- ▶ गयिरबॉक्स कवर (प्लास्टिक कवर) के बनिा गयिरबॉक्स को पकड़ें नहीं।

उत्पाद और सेवा का वविरण



सभी सुरक्षा चेतावनियाँ और नरिदेश सुरक्षा चेतावनियाँ और नरिदेशों का पालन नहीं करने पर बजिली का झटका, आग और गंभीर चोट लगने का खतरा है।

कृपया संचालन नरिदेश के अगले भाग में दिए गए चित्रों पर ध्यान दें।

लक्षित उद्देश्य के लिए उपयोग

यह पावर टूल धातु और पेंट की गई सतहों को चमकाने तथा पानी के उपयोग के बनिा पत्थर पीसने के लिए बनाया गया है।

चित्रित घटक

चित्रित घटकों की नंबरगि ग्राफिक पेज पर पावर टूल के चित्रण को संदर्भित करती है।

- (1) वो के हैडल के लिए फ्रिक्सिंग पेंच^{a)}
- (2) वो हैडल^{a)}
- (3) धुरी का लॉक बटन
- (4) हैड व्हील गति का पूर्व चयन
- (5) चालू/बंद स्वचि का लॉकगि
- (6) चालू/बंद स्वचि
- (7) धुरी
- (8) सहायक हैडल (इंसुलेटेड हैडल सतहें)
- (9) कंपन-डैपिंग अतिरिक्त हैडल (इंसुलेटेड ग्रिप सतह)^{a)}
- (10) पॉलिथिगि प्लेट^{a)}
- (11) गोल नट^{a)}
- (12) पॉलिथिगि प्लेट के लिए लैम्बस्किन कवर^{a)}
- (13) वेल्करो वाली सपोर्ट प्लेट^{a)}
- (14) पॉलिथिगि स्पंज^{a)}
- (15) वेल्करो से पॉलिथिगि स्पंज^{a)}
- (16) पॉलिथिगि उन्^{a)}
- (17) हैडल (इंसुलेटेड की गई हैडल सतह)

a) यह एक्सेसरी डिलीवरी के मानक दायरे में शामिल नहीं है।

तकनीकी डेटा

पॉलिशर	GPO 14-180 S	
आर्टकिल संख्या	3 601 C89 2..	
नाममात्र बजिली की खपत	W	1400
गति की सेटगि रेंज	/मि	600-3500
पॉलिथिगि प्लेट का अधिकतम व्यास	ममी	180
धुरी के थ्रेड	M 14 / 5/8"	
स्पडिल की अधिकतम लम्बाई	ममी	21
वजन ^{a)}	कगिरा	2,3
सुरक्षा श्रेणी	□/	

A) अतिरिक्त हैडल के साथ, बनिा पावर कॉर्ड के आंकड़े 240 V के रेटेड वोल्टेज [U] के लिए हैं। यह जानकारी बनिनिन वोल्टेज और देश वशिष्ट संस्करणों के लिए भनिन हो सकती है।

मूल्य उत्पाद के अनुसार अलग हो सकते हैं और ये उपयोग और पर्यावरण की स्थितियों पर आधारित हैं। अधिक जानकारी के लिए देखें www.bosch-professional.com/wac.

मोंटा

सुरक्षात्मक उपकरण उपयोग करें

► पावर टूल पर कोई कार्य करते समय प्लग को सॉकेट से नकालें।

अतिरिक्त हैडल

गयिर हेड के दाईं या बाईं ओर कार्य पद्धतिके आधार पर (8)/(9) अतिरिक्त हैडल करें।

बो हैडल

चट्टि में दखाए अनुसार (2) बो हैडल को गयिर हेड से जोड़ें।

पॉलशिंग उपकरणों को असेंबल करना

► पावर टूल पर कोई कार्य करते समय प्लग को सॉकेट से नकालें।

धुरी (7) और असेंबल करने के सभी भागों को साफ करें।

पॉलशिंग उपकरण को स्थापित करने में मदद करने के लिए धुरी को कसने या ढीला करने के लिए धुरी-लॉक बटन (3) दबाएं।

► स्पडिल लॉक बटन केवल तभी दबाएं जब धर्षण धुरी ठहराव पर हो। अन्यथा, पावर टूल क्षतगिरस्त हो सकता है।

स्थापना के क्रम को ग्राफ़िक पृष्ठ पर दिखाया गया है।

वेलकुरो वाली सपोर्ट प्लेट

वेलकुरो का उपयोग करके सपोर्ट प्लेट को (13) स्पडिल (7) पर मजबूती से कसें।

वेलकुरो (15) वाले पॉलशिंग स्पंज या वेलकुरो (16) वाले पॉलशिंग ऊन को वेलकुरो (13) वाले सपोर्ट प्लेट के नीचे मजबूती से दबाएं।

पॉलशिंग प्लेट


गोल नट (11) पर पेंच और दो-छेद रचि के साथ कस लें। (12) पॉलशिंग प्लेट पर (10) लैम्बसकनि कवर को खींचें और बांधने वाली डोरियों को कस दें।

स्वीकार्य पॉलशिंग उपकरण

आप सभी जानेमाने पॉलशिंग उपकरणों के लिए यह ऑपरेटिंग निर्देश इस्तेमाल कर सकते हैं।

इस्तेमाल किए गए पिसाई उपकरण की अनुमत गति [कमिना⁻¹] या प्रारंभिक गति [म/से] नमिलखित तालिका में दिए गए कमिना पृष्ठियों से मलिन चाहिए।

इसलिए, पॉलशिंग उपकरण के लेबल पर दी गई अनुमेय गति या पराधीय गतिकी ध्यान रखें।

	max. [mm]	[ममी]	
	D	b	d
D	180	-	-
			≥ 3500

धूल / चपि वैक्यूम नषिकर्षण

सामग्री की धूल जैसे युक्त लीड पेंट, कुछ लकड़ी की प्रजातियों, खनजि एवं धातु हानिकारक हो सकते हैं। ऐसी धूल को स्पृश करने या सांस लेने के परिणामस्वरूप उपयोगकर्ता अथवा संपर्क में आने वाले व्यक्तियों को एलर्जी प्रतिक्रिया हो सकती है और/अथवा श्वसन संबंधी बीमारी हो सकती है।

वशिष्ट धूल जैसे ओक या बीच की धूल के रूप में वशिष्ट रूप से लकड़ी उपचार के लिए योजकों का संयोजन किए हुए कार्सिनोजन (क्रोमेट, पररिक्षक लकड़ी), वरगीकृत किए गये हैं। एसबेस्टस युक्त सामग्री पर केवल वशिष्टजों द्वारा काम किया जा सकता है।

- कार्यस्थल के लिए अच्छा वेंटीलेशन प्रदान करें।

- यह फ़िल्टर वर्ग P2 के साथ एक सुरक्षात्मक मास्क पहनने के लिए सफ़ाई की गई है।

जनि सामग्रियों पर काम करना है, उनके संदर्भ में अपने देश में लागू प्रावधानों का ध्यान रखें।

► कार्यस्थल पर धूल को जमा न होने दें। धूल में आसानी से आग लग सकती है।

संचालन

प्रथम शुरुआत

► **वोल्टेज नोट करें!** पावर का स्रोत का वोल्टेज दर्ज़ा प्लेट पर वनिरिदेशों के वजली के उपकरण से मेल खाना चाहिए।

जब वजिली उपकरण मोबाइल जनरेटर (जेनरेटर), जो पर्याप्त कार्य भंडारण उपयुक्त वोल्टेज वनियमन, कार्य क्षमता के अवक्रमण कारण हो सकते हैं या जब आप चालू करें व्यवहार हो सकता है।

कूपया ध्यान दें जेनरेटर आपके द्वारा, और वशिष्ट रूप से साधन वोल्टेज आवृत्तिके संबंध में पर्युक्त की उपयुक्तता।

चालू करना/बंद करना

पावर टूल से संचालन में लाने के लिए, चालू/बंद स्वचि दबाएं (6)।

दबे हुए चालू/बंद स्वचि (6) को स्थिर रखने के लिए लॉकिंग कुंजी (5) को दबाएं।

वजिली उपकरण को बंद करने के लिए, चालू/बंद स्वचि (6) जारी करें या, अगर यह बंद है, तो संप्रेष में चालू/बंद स्वचि (6) दबाएं और फिर इसे छोड़ दें।

► **उपयोग करने से पहले पॉलशिंग टूल की जांच करें।** पॉलशिंग टूल को सही ढंग से माउंट किया जाना चाहिए और स्वतंत्र रूप से घूमने में सक्षम होना चाहिए। कम से कम 1 मिनट के लिए लोड के बनिा एक परीक्षण चलाएं। क्षतगिरस्त, गोलाकार ना होने वाले या कंपन वाले पॉलशिंग टूल का उपयोग न करें। क्षतगिरस्त पॉलशिंग टूलस फट सकते हैं और चोट का कारण बन सकते हैं।

गतिकी पूर्व चयन

गतचिनाव चक्री (4) आवश्यक गतिकीप्रेषन के दौरान चुन सकते हैं। आवश्यक गतिकीसामग्री और कार्य स्थितियों पर आधारित है और इसे प्रैक्टिकल ट्रायल के माध्यम से निर्धारित किया जा सकता है।

स्थिति हिन्ड व्हील	लोड-रहति संचालन गति (/मी)
1	600
2	1200
3	1800
4	2400
5	3000
6	3500

► **एक्सेसरी की निर्धारित गतिकी से कम पावर टूल पर चहिनति अधिकतम गतिकी बराबर होना चाहिए।** निर्धारित

गति से तेज़ चल रही एक्सेसरी टूट सकती है और अलग हो सकती है।

कार्य निर्देश

- ▶ पावर टूल पर कोई कार्य करते समय प्लग को सॉकेट से नकालें।
- ▶ वर्कपीस को कसें, जब तक की यह अपने वजन के सापेक्ष सुरक्षित नहीं हो जाता।
- ▶ पावर टूल को बहुत ज्यादा लोड नहीं करें, कविह एकदम ही बैड हो जाए।
- ▶ पावर टूल का अघकित उपयोग करने के बाद उसे ठंडा होने के लिए कुछ मिनट उपयोग में नहीं लाएं।

पॉलिशिंग

पुराने पेंटवर्क को पॉलिश करने या खरोंच को हटाने के लिए (जैसे एंक्रेलिक ग्लास पर), पावर टूल्स को उपयुक्त पॉलिशिंग टूल के साथ लगाया जा सकता है, जैसे कालेम्ब्सवूल पॉलिशिंग कैप, पॉलिशिंग फ्लीस या स्पंज (एक्सेसरीज) से सुसज्जित किया जा सकता है।

सतह के अत्यधिक ताप से बचने के लिए पॉलिश करते समय कम गति का चयन करें।

पॉलिश की थोड़ा छोटे क्षेत्र में लगाएं जतिना आप पॉलिश करना चाहते हैं। क्रॉसवाइज या गोलाकार हलाकर और मध्यम दबाव के साथ एक उपयुक्त पॉलिशिंग टूल का उपयोग करके सतह में पॉलिशिंग एजेंट का काम करें।

पॉलिशिंग एजेंट को सतह पर सूखने न दें, क्योंकि इससे सतह को नुकसान हो सकता है। पॉलिश किए जाने वाले क्षेत्र को सीधे धूप के सम्पर्क में न लाएं। अच्छे पॉलिशिंग परिणाम सुनिश्चित करने के लिए पॉलिशिंग टूल को नियमित रूप से साफ करें। पॉलिशिंग टूल को हल्के डिटर्जेंट और गर्म पानी से साफ करें; किसी भी सोल्वेंट्स का उपयोग न करें।

देखभाल एवं सर्विस

देखभाल एवं सफाई

- ▶ पावर टूल पर कोई कार्य करते समय प्लग को सॉकेट से नकालें।
- ▶ अच्छी तरह काम करने के लिए और सुरक्षा के लिए, पावर टूल एवं वेंटिलेशन सलॉट्स को साफ रखें।
- ▶ दुष्कर कार्य परस्थितिओं में, यदसिंभव हो तो, हमेशा एक निकास इकाई का उपयोग करें। वेंटिलेशन सलॉट को बार-बार बाहर करें और एक बाह्य करंट सर्कटि ब्रेकर (PRCD) कनेक्ट करें। धातुओं के प्रसंस्करण में, प्रवाहकीय धूल पावर टूल के अंदर प्रवेश कर सकते हैं। पावर टूल के सुरक्षात्मक इन्सुलेशन में बगिड़ा हो सकता है।

एक्सेसरीज की ध्यान से संग्रहण एवं प्रबंधन करें।

कनेक्शन केबल को बदलने की आवश्यकता पड़ने पर, सुरक्षा से सम्बंधित खतरों एवं जोखिमों से बचने के लिए इसे सिर्फ **Bosch** द्वारा या **Bosch** ग्राहक सेवा केंद्र द्वारा बदला जाना चाहिए या उनके द्वारा अधिकृत किया जाना चाहिए।

ग्राहक सेवा एवं उपयोग सलाह

भारत

फ़ोन: (044) 64561816

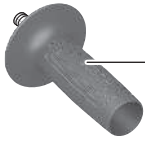
पत्राचार के दौरान तथा स्पेयर पुरजों का ऑर्डर देते समय, उत्पाद के लेबल पर दर्ज 10 अंकी वाली आर्टिकल संख्या अवश्य प्रदान करें।

नपिटान

पावर टूल्स, सहायक उपकरणों और पैकेजिंग का पुनर्चक्रण पर्यावरण के अनुकूल किया जाना चाहिए।



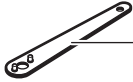
बजिली उपकरणों का नपिटान घरेलू कचरे में न करें।



1 619 P16 111



1 602 025 0A0



1 607 950 048



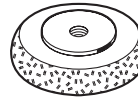
Ø 180 mm
2 608 601 209 (M14)
1 619 PS5 957 (5/8")



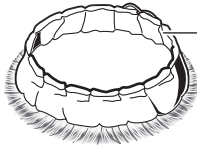
Ø 160 mm
1 608 613 013



1 603 345 004 (M14)
1 619 PS5 958 (5/8")



Ø 140 mm
2 608 608 305
Ø 180 mm
1 608 612 002



Ø 180 mm
1 608 610 000



Ø 150 mm 2 608 612 027



Ø 170 mm 2 608 612 023 Hard
Ø 170 mm 2 608 612 024 Medium
Ø 170 mm 2 608 612 025 Soft



2 608 612 026



1 619 P07 614 (M16)

Servicekontakte
Service Contacts
Contacts de Service
Contactos de Servicio



<https://www.bosch-pt.com/serviceaddresses>

Garantiebedingungen
Guarantee Conditions
Conditions de Garantie
Condiciones de Garantía



<https://www.bosch-pt.com/guarantee/202507>